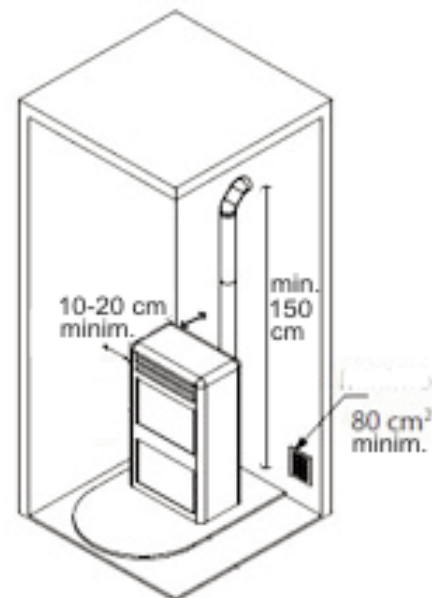


### Livraison:

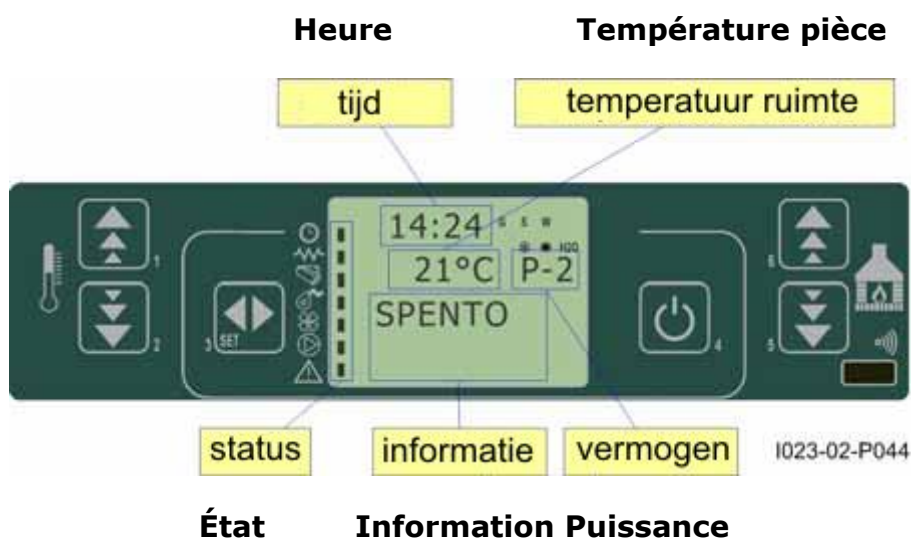
- Un poêle à granulés
- Un panier pour les granulés (déjà monté)
- Un panier pour les cendres (déjà monté)
- Un fil électrique pour brancher
- Une télécommande
- Une protection (bouclier) à monter au-dessus la pièce des flammes (à l'intérieure)
- Un mode d'emploi

### Importantes consignes de sécurité :

- Ce poêle doit être branché sur une prise de courant avec terre, installé selon les normes en vigueur.
- Respectez une distance minimum de 10 cm libre autour du poêle, pour les matériaux inflammables : 20 cm.
- Utiliser un carneau bien ajusté avec une hauteur minimum de 150 cm. Faites attention que les fumées peuvent bien partir et que vous ne dérangez pas les personnes que passent.
- Il faut (faire) nettoyer le carneau régulièrement.
- Utilisez des tuyaux isolés à l'extérieur et dans des pièces non isolées. Protégez bien quand il y a de contact avec un mur, un plafond ou un toit.
- Réglez bien le poêle dépendant de vos circonstances et votre genre de granulés. Un poêle bien réglé brûle avec une flamme jaune clair et produit peu de cendres et de suie.
- Utilisez des granulés DIN+ certifiés.
- **Avant la première mise en service : installez la protection !**
- En cas de problèmes : ne redémarrez jamais le poêle sans avoir contrôlé si le poêle est propre. Si nécessaire: nettoyez-le.
- Nettoyer votre poêle régulièrement.
- Le devant de votre poêle devient très chaud : ne le touchez pas. Faites attention pour les enfants et les matériaux inflammables. N'utilisez pas le poêle avec la porte ouverte ou avec une vitre cassée.
- En cas de doute : demandez conseil à votre importateur.



Mettre la protection ->



Touche	En service	Programmation
1	température plus élevée	Valeur du paramètre plus élevée
2	température plus basse	Valeur du paramètre plus basse
3	Programmation	Confirmer
4	Marche/arrêt	Retour dans la programmation
5	Puissance plus basse	Dernière niveau de programmation
6	Puissance plus élevée	Prochaine niveau de programmation

Les symboles côté gauche de l'écran montrent le fonctionnement du poêle :

	schakelklok	Minuterie
	gloeikaars	Filament
	pellettoevoer	Alimentation de granulés
	rookgasfan	Ventilateur de fumées
	ruimtefan	Ventilateur de la pièce
	uit	Arrêt
	alarm	

## Alarme

### **Fonctionnement du poêle**

#### ***Démarrer ou arrêter***

Appuyez 2 secondes sur la touche Marche/Arrêt (4) pour démarrer ou arrêter le poêle. Le poêle commence avec une phase de contrôle, sur l'écran vous voyez START. Ensuite les phases LOAD PELLETT et FLAME LIGHT. La dernière phase est WORK (après 5 – 20 minutes).

Quand vous avez arrêté le poêle, CLEANING FINAL s'affiche à l'écran. Le ventilateur soufflera un peu plus fort pour refroidir le poêle. Ensuite il s'arrête, sur l'écran vous voyez OFF.

#### ***Régler la température***

Avec les touches 1 et 2 vous réglez la température souhaitée. Le poêle se met dans la position MODULATIE (puissance 1) quand il a atteint cette température WORK MODULATE s'affiche à l'écran. Si la température baisse au-dessous de la température demandée, le poêle se mettra automatiquement dans la position ON avec la puissance demandée comme avant.

La température de la pièce pourra s'élever petit à petit dans la position MODULATIE. Pour empêcher l'augmentation de la température vous pouvez utiliser la position STAND BY. Si vous l'avez activé (no. 5 dans la programmation), le poêle s'éteint automatiquement quand la température est 2 degrés au-dessus de la température demandée. Il redémarre quand la température est 2 degrés au-dessous de la température demandée.

#### ***Régler la puissance***

Avec les touches 5 et 6 vous pouvez baisser ou augmenter la PUISSANCE. Vous pouvez la régler entre 1 et 5. Le poêle brûlera avec cette puissance quand la température demandée n'est pas encore atteinte. La puissance que vous avez choisi s'affiche à l'écran : P1 jusqu'à P5. Si vous voudriez chauffer la pièce rapidement, choisissez une puissance haute. Si la température demandée est atteinte, le poêle se met dans une puissance plus silencieuse. Si la température de la pièce est plus basse que la température demandée, le poêle retournera automatiquement à la puissance demandée comme avant.

#### ***La télécommande***

Vous pouvez régler +/- la température avec les touches à gauche sur la télécommande. Vous pouvez régler +/- la puissance avec les touches à droite sur

la télécommande. Si vous appuyez simultanément les deux touches +, le poêle s'arrête ou démarre.

## INFORMATION DE L'ÉTAT

L'écran	Le sens
OFF	Le poêle n'est pas allumé.
START	Le poêle se prépare et contrôle ses ventilateurs.
LOAD PELLET FIRE WAIT	Le poêle ajoute des granulés pour démarrer. Vous verrez les premières flammes dans cette phase.
FLAME LIGHT	Le poêle brûle et contrôle ses flammes.
WORK	Le poêle fonctionne et se met à la puissance demandé (P1 – P5).
WORK MODULATE	Le poêle a atteint la température demandé et se met dans la position MODULATIE.
CLEAN FIRE	Le poêle fait chaque heure un petit nettoyage du panier des cendres, pour cela l'arrivée d'air est augmentée temporairement.
ATTESA RAFFRED	Le poêle se trouve dans la position STAND BY : la température de la pièce est 2° au-dessus de la température demandée. Il redémarrera automatiquement si la température sera 2° au-dessous de la température demandée.
CLEANING FINAL	Le poêle s'est arrêté et brûlera les derniers granulés. La phase de refroidissement peut prendre 5 – 10 minutes.

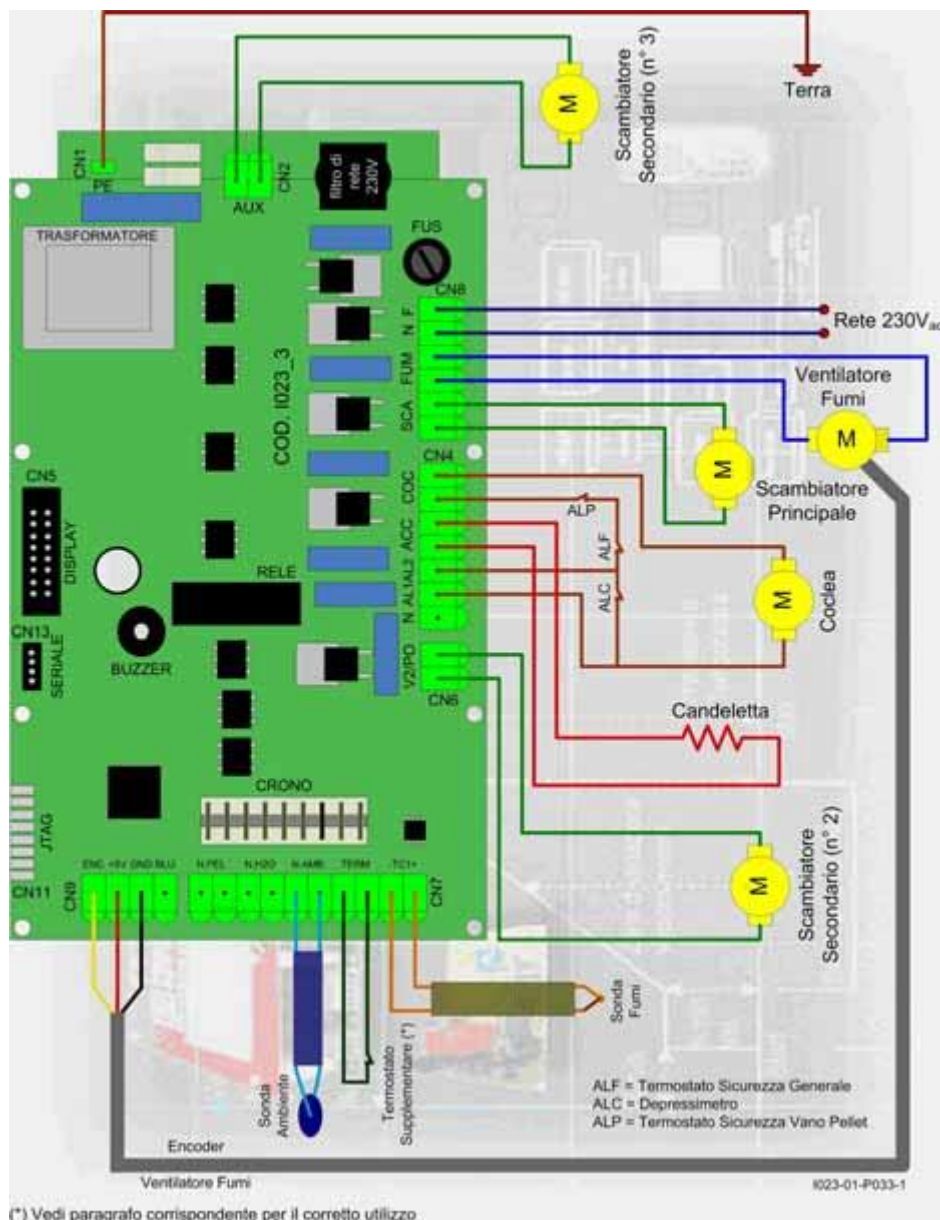
## PROBLÈMES

Vous pouvez supprimer l'erreur en appuyant 2 secondes sur ON/OFF. **Contrôlez toujours le panier de cendres en nettoyez-le avant de démarrer le poêle.**

L'écran	Le sens
FIRE ON T	Vous voudriez démarrer le poêle mais la température demandée est déjà atteint. <i>Augmentez la température demandée.</i>
COOL FIRE	Le poêle se met dans la phase de refroidissement en cas d'une coupure d'électricité. <i>Redémarrez le poêle.</i>
SERV	Le poêle a brûlé 900 heures depuis la dernière révision d'entretien. <i>Faites faire une révision d'entretien.</i>
ALARM NO FIRE	Le poêle ne s'allume pas assez dans 15 minutes. Souvent à cause d'un manque de granulés. <i>Remplissez le réservoir, contrôlez le panier de cendres et redémarrez le poêle.</i>
ALARM DEP FAIL	Le poêle détecte que les fumées ne peuvent pas sortir libre. <i>Contrôlez le carneau et nettoyez-le.</i>
ALARM SIC FAIL	La température du poêle s'élève trop. <i>Si ça arrive plus souvent : contactez votre installateur.</i>
ALARM FAN FAIL	Le ventilateur de fumées ne fonctionne plus ou l'indication de régime n'est plus visible. <i>Contrôlez le raccordement du détecteur de régime sur l'axe du ventilateur de fumées. Contactez votre installateur.</i>
ALARM	Le poêle s'est arrêté pendant son fonctionnement normal. Souvent à

NO FIRE	cause d'un manque de granulés. <i>Contrôlez le panier de cendres, remplissez le réservoir de granulés et redémarrez le poêle.</i>
ALARM HOT TEMP	La température des fumées est trop élevée. <i>Le poêle s'arrêtera. Contrôlez si le poêle et le carneau sont propre et si le poêle est bien réglé. Si ça arrive plus souvent: contactez votre installateur.</i>
ALARM SOND FUMI	Le détecteur de la température est cassé ou mal raccordé. La température des fumées ne peut pas être déterminée. <i>Appuyez sur la touche ON/OFF pour arrêter l'alarme. Contrôlez le raccordement ou contactez votre installateur.</i>

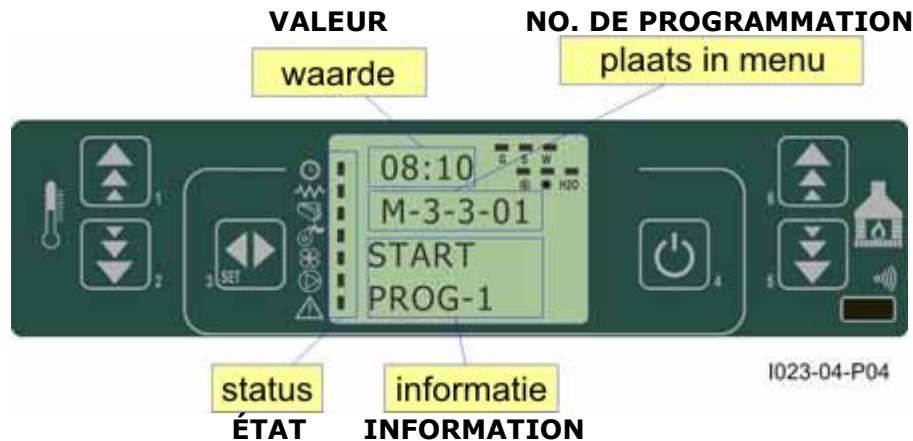
## RÉGULATEUR ET BRANCHEMENT



(\*) Vedi paragrafo corrispondente per il corretto utilizzo.



## SERVICE ET PROGRAMMATION



Pour entrer dans la programmation vous appuyez sur la touche SET (3). L'écran affiche à la première ligne la valeur, à la deuxième ligne le numéro de programmation et après le nom de l'option actuel.

### La commande et la navigation

Vous modifiez la valeur avec les touches à gauche +/-, vous confirmez par la touche SET et vous continuez dans la programmation. Les touches +/- à droite sont pour naviguer en avant et à l'arrière dans la programmation. Avec la touche ON/OFF vous retournez un niveau dans la programmation.

### Programmation Menu 1: VENT SPEED (OPTIONNEL)

Si votre poêle a plusieurs tuyaux d'air, vous pouvez régler la vitesse des ventilateurs. A= automatique.

### Programmation Menu 2: SET CLOCK

Pour mettre l'heure, le jour de la semaine et la date. Successivement vous réglez le jour de la semaine (DAY), l'heure (TIME), les minutes (MINUTES), le jour du mois (DAY), le mois (MONTH) et l'année (YEAR).

### Programmation Menu 3: SET CHRONO

Vous choisissez si vous voulez utiliser la programmation avec l'heure et les cycles.

#### 3-1: Programmation des cycles active/ne pas active

3-1-1: on = fonction active / off = fonction ne pas active

#### 3-2: La programmation d'une journée

Avec la programmation d'une journée vous pouvez activer 2 cycles qui peuvent être utilisés chaque jour, indépendamment du jour de la semaine.

3-2-1: on = fonction active / off = fonction ne pas active

3-2-2: heure de départ cycle 1

- 3-2-3: heure d'arrêt cycle 1
- 3-2-4: heure de départ cycle 2
- 3-2-5: heure d'arrêt cycle 2

### **3-3: La programmation d'une semaine**

Vous pouvez choisir 2 cycles pour les jours de la semaine: active ou ne pas active.

- 3-3-1: on = fonction active / off = fonction ne pas active
- 3-3-2: heure de départ cycle 1
- 3-3-3: heure d'arrêt cycle 1
- 3-3-4: lundi cycle 1 active/pas active
- 3-3-5: mardi cycle 1 active/pas active
- 3-3-6: mercredi cycle 1 active/pas active
- 3-3-7: jeudi cycle 1 active/pas active
- 3-3-8: vendredi cycle 1 active/pas active
- 3-3-9: samedi cycle 1 active/pas active
- 3-3-10: dimanche cycle 1 active/pas active

- 3-3-11: heure de départ cycle 2
- 3-3-12: heure d'arrêt cycle 2
- 3-3-13: lundi cycle 2 active/pas active
- 3-3-14: mardi cycle 2 active/pas active
- 3-3-15: mercredi cycle 2 active/pas active
- 3-3-16: jeudi cycle 2 active/pas active
- 3-3-17: vendredi cycle 2 active/pas active
- 3-3-18: samedi cycle 2 active/pas active
- 3-3-19: dimanche cycle 2 active/pas active

Cycle 3 et 4: optionnel

### **3-4: La programmation pour le weekend**

Vous pouvez choisir 2 cycles qui sont valable que pour le weekend (samedi, dimanche).

- 3-4-1: on = fonction active / off = fonction ne pas active
- 3-4-2: heure de départ cycle 1
- 3-4-3: heure d'arrêt cycle 1
- 3-4-4: heure de départ cycle 2
- 3-4-5: heure d'arrêt cycle 2

### **Programmation Menu 4: SELECT LANGUAGE**

Vous pouvez choisir la langue souhaitée : italien, français, anglais, allemand.

### **Programmation Menu 5: MODE STAND BY**

Pour empêcher l'augmentation de la température vous pouvez utiliser la position STAND BY. Le poêle s'éteint automatiquement quand la température est 2 degrés au-dessus de la température demandée. Il redémarre quand la température est 2 degrés au-dessous de la température demandée.

### **Programmation Menu 6: MODE BUZZER**

Vous choisissez si vous voulez que le poêle doit faire un bip en cas d'erreur ou non.



### **Programmation Menu 7: LOAD INITIAL**

Vous pouvez faire une alimentation de granulés de maximum 90 secondes. Pendant ce temps vous pouvez l'arrêter en appuyant sur ON/OFF.

Cette fonction peut être utile quand le réservoir de granulés était totalement vide pour remplir la vis d'alimentation de granulés.

### **Programmation Menu 8: STATE STOVE**

L'écran montre la valeur ou l'état de différentes fonctions, ventilateurs et détecteurs.

### **Programmation Menu 9: SETTINGS TECHNIC**

Ce sont les paramètres techniques, seulement à modifier par votre installateur.

### **Programmation Menu 10: TYPE PELLET**

Vous pouvez modifier l'alimentation de granulés exprimés en pourcentage entre -9 en 9. Chaque chiffre plus ou moins est une différence d'environ 2-3%.

### **Programmation Menu 11: TYPE CHIMNEY**

Vous pouvez modifier le régime du ventilateur de fumées entre -9 en 9. Chaque chiffre plus ou moins est une différence d'environ 2,5%.

## **L'ENTRETIEN REGULIER (après environ 2 jours de chauffage / 30 heures de chauffage)**

Il faut nettoyer le poêle régulièrement. Nous vous recommandons de le faire avec un aspirateur qui est spécialement fabriqué pour aspirer les cendres.

Il faut nettoyer le poêle avant de le démarrer (il n'est pas encore chaud).

#### **Nettoyer le panier de granulés**

Enlevez le panier de granulés de son support et videz-le. Enlevez le reste et nettoyez les petits trous. Quand vous posez le panier retour dans son support, contrôlez si le trou rond est exactement devant l'allumage.

#### **Nettoyer la pièce de flammes et le panier de cendres**

Aspirez l'intérieur de la pièce des flammes. Enlevez le panier de cendres et aspirez-le.

Aspirez aussi la pièce du panier de cendre, la porte, la vitre et d'autres endroits où vous voyez de cendres.

#### **Nettoyer la vitre**

Nettoyez la vitre avec d'essuie-tout humide. Si la vitre n'est pas totalement propre: utilisez un produit de nettoyage spécial pour vitres d'un poêle.

## **LA RÉVISION D'ENTRETIEN**

Une fois par an ou après environ 1.000 heures de chauffage (ce qui est le premier) il faut faire une révision d'entretien. Aussi un rendement réduit peut être une raison pour une révision d'entretien. Nous vous conseillons de faire faire l'entretien de révision par votre installateur. Attention : si vous ne faites pas l'entretien de révision à temps, vous risquez d'endommager le poêle et la garantie ne couvre plus.

Si vous avez des questions: contactez votre installateur ou importateur.